

SonicWall® SonicWave 432o

Informações legais, normativas e de segurança

Março de 2019

Número de modelo regulamentar:
APL42-0C1



232-004826-50, Rev. A



Copyright © 2019 SonicWall Inc. Todos os direitos reservados.

SonicWall é uma marca comercial ou marca comercial registrada da SonicWall Inc. e/ou respectivos afiliados nos EUA e/ou em outros países. Todas as outras marcas comerciais registradas são propriedade dos respectivos proprietários.

As informações neste documento são fornecidas em conexão com os produtos da SonicWall Inc. e/ou respectivos afiliados. Nenhuma licença, expressa ou implícita, por preclusão ou de outra forma, para qualquer direito de propriedade intelectual é concedida por este documento ou em conexão com a venda dos produtos da SonicWall. EXCETO CONFORME DISPOSTO NOS TERMOS E CONDIÇÕES, CONFORME ESPECIFICADO NO CONTRATO DE LICENÇA PARA ESTE PRODUTO, A SONICWALL E/OU RESPECTIVOS AFILIADOS NÃO ASSUMEM QUALQUER RESPONSABILIDADE E NEGAM QUALQUER GARANTIA, EXPRESSA, IMPLÍCITA OU LEGAL RELACIONADA A SEUS PRODUTOS INCLUINDO, SEM LIMITAÇÕES, A GARANTIA IMPLÍCITA DE COMERCIALIZAÇÃO, ADAPTAÇÃO PARA UMA DETERMINADA FINALIDADE OU NÃO INFRAÇÃO. EM NENHUMA CIRCUNSTÂNCIA A SONICWALL E/OU RESPECTIVOS AFILIADOS DEVEM SER CONSIDERADOS RESPONSÁVEIS POR QUALQUER DANO DIRETO, INDIRETO, EVENTUAL, PUNITIVO, ESPECIAL OU INCIDENTAL (INCLUINDO, SEM LIMITAÇÕES, DANOS POR PERDAS DE LUCROS, INTERRUPÇÃO DO TRABALHO OU PERDA DE INFORMAÇÕES) DEVIDO AO USO OU INCAPACIDADE DE USO DESTA DOCUMENTO, MESMO QUE A SONICWALL E/OU RESPECTIVOS AFILIADOS TENHAM SIDO ALERTADOS QUANTO À POSSIBILIDADE DE TAIS DANOS. A SonicWall e/ou respectivos afiliados não garantem as representações ou fazem garantias no que diz respeito à precisão e integridade dos conteúdos deste documento e reservam o direito a alterar as especificações e descrições dos produtos a qualquer momento sem aviso prévio. A SonicWall Inc. e/ou respectivos afiliados não estabelecem qualquer compromisso em atualizar as informações contidas neste documento.

Para obter mais informações, visite <https://www.sonicwall.com/pt-br/legal/>.

Instalação profissional

Devido às funcionalidades e ao mercado de natureza exclusiva a que este produto se destina, o SonicWave 432o deve ser instalado e configurado por profissionais devidamente qualificados. Além disso, de acordo com as regras da FCC (ou regras semelhantes em outros domínios regulamentares), você deve consultar um revendedor/técnico de RF profissional para realizar a instalação, respeitando o regulamento, e corrigir a interferência relativamente às medidas padrão da indústria. A FCC estabelece que você deve ser notificado de que quaisquer alterações ou modificações efetuadas no dispositivo, que não tenham sido expressamente aprovadas pela SonicWall, podem anular a sua autoridade para operar o equipamento. Um técnico profissional é responsável pela instalação e configuração adequadas do SonicWave no exterior. Com base no Memorando da FCC, o técnico deve entender e estar preparado para operações em qualquer local próximo de um Radar meteorológico Doppler de aeroporto (TDWR) e cumprir todos os seus requisitos. Para garantir a redução da potencial interferência de rádio em outros usuários, o técnico profissional deve selecionar o tipo de antena e o respectivo ganho, tendo em consideração que a Potência Isotrópica Radiada Equivalente (EIRP) não pode ser superior à necessária para uma comunicação bem-sucedida. O técnico profissional também deve selecionar corretamente o país de operação atual na interface de configuração do SonicWall. A introdução de um país de operação incorreto pode resultar em uma operação ilegal e causar interferências nocivas em outros sistemas.

Pelo presente documento, a SonicWall Inc. declara que este produto é distribuído através do nosso canal de distribuição controlado, deve ser instalado por profissionais qualificados e não será diretamente vendido ao público em geral em lojas de varejo.

AVISO: Perigo elétrico: os procedimentos de instalação somente devem ser realizados por pessoal qualificado. No contexto das notas de segurança dispostas na presente documentação, pessoas qualificadas podem ser definidas como pessoas que estão autorizadas a comissionar, aterrar e identificar dispositivos, sistemas e circuitos, de acordo com as práticas e os padrões de segurança estabelecidos. Uma pessoa qualificada deve compreender os requisitos e riscos inerentes à instalação de equipamento elétrico em ambientes externos de acordo com os códigos nacionais. Local de acesso restrito. Este produto não deve ser instalado nem usado em residências ou áreas públicas acessíveis ao público em geral. Quando instalado em escolas, o equipamento deve ser mantido em um local seguro e acessível apenas às equipes treinadas.

Se tiver dúvidas em relação à autorização, entre em contato com o seu fornecedor SonicWall para obter mais detalhes sobre a instalação por um profissional.

Instalação de antenas no SonicWave 432o

Esta seção descreve como instalar as antenas incluídas (ou alternativas aprovadas) no SonicWave.

A configuração da antena padrão do SonicWave suporta apenas antenas Omni/Dipolo tal como fornecidas pela fábrica. Em caso de instalação de qualquer outra antena ou par de antenas, o técnico profissional deve configurar corretamente o SonicWave para as novas antenas antes de habilitar os rádios. Estão disponíveis instruções de configuração online, no Guia de implantação do SonicWave, as quais são enviadas com cada antena alternativa aprovada pela SonicWall.

AVISO: Para evitar danos no SonicWave 432o, todas as portas de saída de RF devem ser conectadas a uma antena aprovada antes da habilitação dos rádios.

Instalar as antenas no seu SonicWave 432o:

- 1 Remova as oito antenas dos respectivos sacos e coloque uma em cada um dos conectores apropriados, **fazendo corresponder os sinais de rádio (5 GHz ou 2,4 GHz) marcados nas antenas aos sinais marcados na parte de cima dos conectores.**



- 2 Introduza firmemente a base da antena no conector de antena.
- 3 Para que não fique mal rosqueada, aperte completamente a conexão serrilhada prata usando os dedos de modo que não seja possível girá-la com força moderada. Não use ou gire a carcaça branca da armação da antena ao fixar a antena.
- 4 Repita **Etapa 2** e **Etapa 3** para cada antena.

AVISO: Somente as antenas fornecidas pela SonicWall estão autorizadas para uso com o SonicWave 432o. Esteja ciente das regulamentações em sua região antes de usar outras antenas.

Conexão à terra

É necessário um aterramento adequado para o SonicWave 432o e o injetor PoE. Um conjunto de parafusos e um fio de aterramento são fornecidos com o SonicWave. Consulte um eletricitista certificado para garantir que a instalação de todo o sistema de aterramento e dos respectivos cabos está em conformidade com os códigos elétricos locais.

Para conectar o SonicWave 432o à terra:

- 1 Insira o parafuso do conector de aterramento fornecido na arruela dentada e, em seguida, no conector anelar do fio de aterramento fornecido. A conexão à terra do SonicWave 432o está localizada na parte de trás do dispositivo.
- 2 Insira o parafuso do conector de aterramento no SonicWave e aperte com uma chave de fenda para fixar firmemente o fio de aterramento à unidade.
- 3 Fixe firmemente a outra extremidade do fio de aterramento à terra.

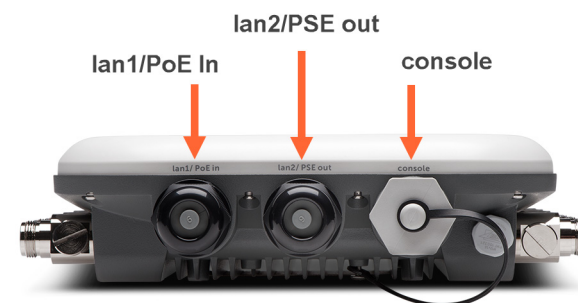
Conectar cabos PoE e de rede

O SonicWave 432o é alimentado por Power over Ethernet (PoE). A SonicWall recomenda o uso de cabos CAT 5e para conectar o PoE ao ponto de acesso. Para obter os melhores resultados, em primeiro lugar, conecte as antenas e os cabos e, em seguida, monte o SonicWave no poste.

AVISO: Ao usar PoE para alimentar o dispositivo, é necessário um injetor PoE compatível com 802.3at, um comutador habilitado para PoE ou um dispositivo de segurança habilitado para PoE da SonicWall para fornecer energia a cada SonicWave 432o. Para manter o fornecimento de energia para o SonicWave 432o, o comprimento máximo do cabo CAT 5e, desde o dispositivo PoE até ao SonicWave 432o, é de 100 metros (333 pés).

Para conectar o SonicWave 432o ao PoE e à rede:

- 1 Desparafuse a porca de vedação do prensa-cabos da porta **lan1/PoE In** do SonicWave e remova-a juntamente com o mecanismo de vedação e o vedante de borracha, observando a direção e as posições dessas peças.



- 2 Passe a extremidade do cabo Ethernet CAT 5e (com o conector RJ45 conectado) pela porca de vedação e, em seguida, pelo mecanismo de vedação e pelo vedante.

- 3 Insira o conector RJ45 na porta **lan1/PoE In**, encaixando-o firmemente no local.
- 4 Deslize o grampo e o mecanismo de vedação em direção à porta do SonicWave 432o.
- 5 Parafuse a porca de vedação firmemente na abertura da porta e aperte manualmente (com os dedos).
- 6 Conecte a outra extremidade do cabo Ethernet à porta **Data and Power Out** no dispositivo PoE.
- 7 Usando um segundo cabo Ethernet, conecte a porta **Data in** no dispositivo PoE a uma interface do seu dispositivo de rede. Se usar um firewall da SonicWall, conecte a uma interface de zona WLAN existente no firewall ou a uma interface não usada a ser configurada posteriormente no SonicOS.
- 8 Conecte o cabo de alimentação do injetor PoE a uma tomada elétrica apropriada.
- 9 Aguarde até dois minutos para que o **LED da lan1** no SonicWave 432o se acenda. Isso indica uma conexão ativa.
- 10 Opcionalmente, conecte a porta **lan2** a uma conexão Ethernet adicional.

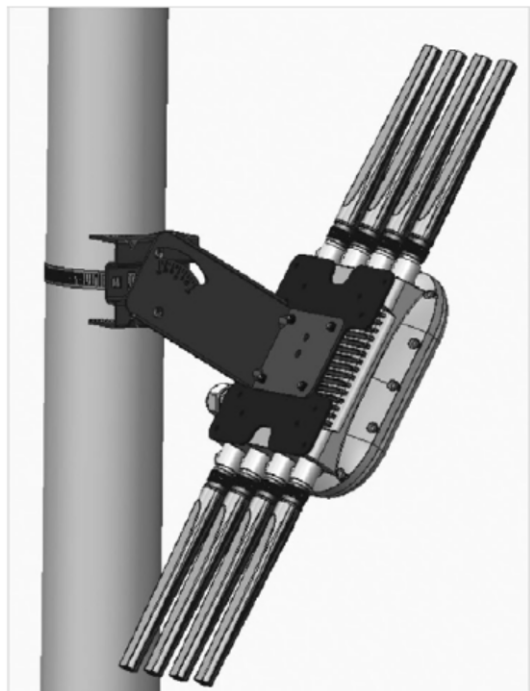
NOTA: Quando um dispositivo alimentado por PoE é conectado à porta **lan2/PSE out**, o **SonicWave 432o** requer energia adicional e deve ser alimentado por um injetor ou comutador PoE que forneça 48 VCC e, no mínimo, 1,26 A (60 watts).

- 11 O plugue/a cobertura da porta do **console** deve ser firmemente instalado(a), conforme mostrado na imagem anterior (na **Etapa 1**) para manter a classificação IP67 e NEMA 4X. Para obter informações sobre a utilização da porta do console, consulte o Guia de implantação do SonicWave online.

Montagem do SonicWave 432o em um poste

Para montar o SonicWave 432o em um poste:

- 1 Aperte bem a base de montagem à parte de trás do SonicWave 432o usando os parafusos de montagem fornecidos.
- 2 Fixe o suporte de montagem em poste à base de montagem usando os parafusos fornecidos. O suporte de montagem em poste pode ser fixo na vertical ou a uma inclinação de até 30 graus, dependendo dos seus requisitos.
- 3 Passe a braçadeira fornecida pelas ranhuras do suporte de montagem em poste e, em seguida, coloque-a à volta do poste.
- 4 Aperte a braçadeira com uma chave de fenda apropriada e certifique-se de que o dispositivo esteja fixo.



Informações normativas e de segurança

O SonicWave 432o está em conformidade com as Novas regras U-NII da FCC.

Número de modelo regulamentar

Tipo/modelo regulamentar	Nome do produto
APL42-0C1	SonicWave 432o



NOTA: Para manter a conformidade NEMA Tipo 4X, use o kit de montagem opcional NEMA Tipo 4X (adquirido separadamente) e antenas D121-05/D151-07 padrão.

AVISO: As seguintes condições são necessárias para a instalação correta.

- 1 Temperatura ambiente: -30 °C a 60 °C (-22 °F a 140 °F). Monte o dispositivo em um local afastado da luz solar direta e de fontes de calor. Recomenda-se uma temperatura ambiente máxima de 60 °C (140 °F).
- 2 Mantenha os cabos afastados de linhas de energia, instalações de iluminação fluorescente e fontes de ruído como rádios, transmissores e amplificadores de banda larga.
- 3 Certifique-se de que não entre água ou umidade excessiva na unidade.
- 4 Permita que exista ventilação sem restrições em torno da unidade e através das portas de ventilação na lateral da mesma. É recomendável um mínimo de 1 pol. (26 mm) de espaço livre.
- 5 Deve-se prestar atenção à conexão do equipamento ao circuito de alimentação. Deve ser usado equipamento de classificação nominal adequado quando se lida com esse problema. Não sobrecarregue o circuito.
- 6 Este produto não deve ser instalado nem usado em residência ou áreas públicas acessíveis ao público em geral. Quando instalado em escolas, o equipamento deve ser mantido em um local seguro e acessível apenas às equipes treinadas.

Antenas alternativas aprovadas

As antenas alternativas usadas com o SonicWave 432o devem ser aprovadas e certificadas antes da sua utilização. No entanto, para cumprir as leis e os regulamentos locais, poderá ser necessária uma aprovação pelas autoridades reguladoras locais.

As antenas incluídas foram testadas e aprovadas para serem usadas com o modelo SonicWave 432o.

Para reduzir a potencial interferência de rádio em outros usuários, o tipo de antena e o respectivo ganho devem ser selecionados tendo em consideração que a Potência Isotrópica Radiada Equivalente (EIRP) não pode ser superior à necessária para uma comunicação bem-sucedida.

Entre em contato com a SonicWall para obter uma lista de antenas aprovadas para utilização com o SonicWave 432o.

Distância de segurança de RF

As antenas usadas para este transmissor devem ser instaladas a uma distância de separação de, pelo menos, 61 cm de todas as pessoas e não podem estar localizadas nem ser operadas em conjunto com outra antena ou transmissor.

Aviso de instalação profissional

Para garantir o cumprimento das regras da parte 15 da FCC nos Estados Unidos, o SonicWave 432o deve ser instalado por um profissional. É da responsabilidade do operador e do técnico profissional garantir a implantação exclusiva de sistemas certificados nos Estados Unidos. O uso do sistema em qualquer outra combinação (por exemplo, antenas em localização conjunta transmitindo as mesmas informações) é expressamente proibido.

Conexões por cabo

Todos os cabos RS232 (console) são projetados para a conexão a outros equipamentos através do cabeamento intraedifício. Não conecte essas portas diretamente ao cabeamento de comunicação ou a outro cabeamento que saia do prédio em que o dispositivo estiver localizado.

Informações sobre a fonte de alimentação

A energia deste produto é fornecida através do cabo Ethernet conectado à porta "LAN1"; isso é chamado de "Power Over Ethernet" ou "POE". A fonte PoE deve estar na lista UL e marcada como "Classe 2" ou "LPS", com uma potência nominal de 48 V CC, 0,6 A no mínimo, Tma: mínimo de 40 °C.

Se a saída PoE em LAN2 for usada para alimentar um dispositivo compatível com 802.3af, a fonte PoE deve estar na lista UL e marcada como "Classe 2" ou "LPS", com uma potência nominal de 48 V CC, 1,26 A no mínimo, Tma: mínimo de 40 °C.

A saída PSE LAN2 é de 48 V CC, máximo de 0,3 A.



NOTA: Para notificações adicionais de normas e informações deste produto, visite <https://www.sonicwall.com/pt-br/support/technical-documentation>.

Informações sobre garantia

Todos os dispositivos SonicWall contam com uma garantia limitada de hardware de 1 ano que prevê o fornecimento de peças de reposição essenciais para peças defeituosas sob garantia. Para obter mais detalhes sobre a garantia do seu produto, visite a página Informações sobre garantia em <https://www.sonicwall.com/pt-br/support>.