

# SonicWall™ Cliente de VPN Global

## 4.10

Guia de noções básicas

SONICWALL™

Copyright © 2017 SonicWall Inc. Todos os direitos reservados.

SonicWall é uma marca comercial ou marca comercial registrada da SonicWall Inc. e/ou respectivos afiliados nos EUA e/ou em outros países. Todas as outras marcas comerciais e marcas comerciais registradas são propriedade dos respectivos proprietários.

As informações neste documento são fornecidas em conexão com os produtos da SonicWall Inc. e/ou respectivos afiliados. Nenhuma licença, expressa ou implícita, por preclusão ou de outra forma, para qualquer direito de propriedade intelectual é concedido por este documento ou em conexão com a venda dos produtos da SonicWall. EXCETO CONFORME DISPOSTO NOS TERMOS E CONDIÇÕES, COMO ESPECIFICADO NO CONTRATO DE LICENÇA PARA ESTE PRODUTO, A SONICWALL E/OU RESPECTIVOS AFILIADOS NÃO ASSUMEM QUALQUER RESPONSABILIDADE E NEGAM QUALQUER GARANTIA, EXPRESSA, IMPLÍCITA OU LEGAL RELACIONADA A SEUS PRODUTOS INCLUINDO, MAS NÃO LIMITANDO, A GARANTIA IMPLÍCITA DE COMERCIALIZAÇÃO, ADAPTAÇÃO PARA UMA DETERMINADA FINALIDADE OU NÃO INFRAÇÃO. EM NENHUMA CIRCUNSTÂNCIA A SONICWALL E/OU RESPECTIVOS AFILIADOS DEVEM SER CONSIDERADOS RESPONSÁVEIS POR QUALQUER DANO DIRETO, INDIRETO, EVENTUAL, PUNITIVO, ESPECIAL OU INCIDENTAL (INCLUINDO, SEM LIMITAÇÕES, DANOS POR PERDAS DE LUCROS, INTERRUPÇÃO DO TRABALHO OU PERDA DE INFORMAÇÕES) DEVIDO AO USO OU INCAPACIDADE DE USO DESTE DOCUMENTO, MESMO QUE A SONICWALL E/OU RESPECTIVOS AFILIADOS TENHAM SIDO ALERTADOS QUANTO À POSSIBILIDADE DE TAIS DANOS. A SonicWall e/ou respectivos afiliados não garantem as representações ou fazem garantias no que diz respeito à precisão e integridade dos conteúdos deste documento e reservam o direito a alterar as especificações e descrições dos produtos a qualquer momento sem aviso prévio. A SonicWall Inc. e/ou respectivos afiliados não estabelecem nenhum compromisso para a atualização das informações contidas neste documento.

Para obter mais informações, visite <https://www.sonicwall.com/pt-br/legal/>.

#### Legenda



**CUIDADO:** O ícone CUIDADO indica um possível dano ao hardware ou perda de dados se as instruções não forem seguidas.



**AVISO:** O ícone AVISO indica risco de danos ao equipamento, ferimentos ou morte.



**NOTA IMPORTANTE, NOTA, DICA, MÓVEL ou VÍDEO:** Um ícone de informação indica informações de suporte.

Guia de noções básicas do Cliente de VPN Global  
Atualizado – julho de 2017  
Versão de software - 4.10  
232-003942-00 Rev A

# Introdução ao Cliente de VPN Global

- [Sobre a SonicWall Cliente de VPN Global](#) na página 3
- [Antes de começar](#) na página 3

## Sobre a Cliente de VPN Global de SonicWall

O SonicWall™ Cliente de VPN Global cria uma conexão de Rede virtual privada (VPN) entre o seu computador e a rede corporativa para manter a confidencialidade de dados privados. O Cliente de VPN Global fornece uma solução fácil de usar para acesso seguro e criptografado através da Internet para usuários remotos.

Este Guia de noções básicas descreve os sistemas de firewall e cliente compatíveis com o Cliente de VPN Global, fornece instruções de instalação e indica como iniciar ou desabilitar uma conexão de VPN.

**ⓘ** | **IMPORTANTE:** O GroupVPN do SonicOS deve estar habilitado no dispositivo de segurança SonicWall.

## Antes de começar

Será necessário o seguinte para executar o Cliente de VPN Global de SonicWall:

- Um computador com uma versão compatível do Windows
- Uma conexão ativa com a Internet
- O instalador do Cliente de VPN Global de SonicWall
- Um programa Zip, se necessário, para descompactar os arquivos do instalador do Cliente de VPN Global baixados

**ⓘ** | **NOTA:** Para obter instruções completas sobre como instalar, configurar, gerenciar e solucionar problemas do Cliente de VPN Global de SonicWall, consulte o [Guia do administrador do Cliente de VPN Global de SonicWall](#).

**ⓘ** | **NOTA:** Para obter informações sobre plataformas da SonicWall e versões do Windows compatíveis, consulte [Plataformas suportadas](#) na página 4.

### Tópicos:

- [Recomendações de pré-instalação](#) na página 3
- [Plataformas suportadas](#) na página 4

## Recomendações de pré-instalação

A SonicWall recomenda vivamente que siga estas etapas antes de instalar o SonicWall Global VPN Client (Cliente de VPN Global) 4.10:

- Se você tiver o SonicWall Global VPN Client, versão 4.9.22 ou anterior instalado, você deve desinstalar essa versão antes de instalar a versão 4.10. O upgrade para Cliente de VPN Global 4.10 de versões anteriores não é suportado.
- O Cliente de VPN Global da SonicWall encontra conflitos de tempo de execução quando existem clientes de VPN IPsec de terceiros instalados. Desinstale todos os clientes de VPN IPsec antes de instalar o Cliente de VPN Global da SonicWall.

**NOTA:** O Cliente de VPN Global de SonicWall será iniciado assim que a instalação for concluída. Não é mais possível definir a opção **Iniciar o Cliente de VPN Global da SonicWall quando efetuar login** durante a instalação. Contudo, esta está disponível na guia **Geral** na página do cliente **Ver > Opções**.

## Plataformas suportadas

Esta seção descreve os firewalls, as versões de firmware e os sistemas clientes que são compatíveis com o Cliente de VPN Global de SonicWall.

**NOTA:** Este documento pode conter descrições sobre uma plataforma/versão que não foi lançada em determinados países ou regiões.

## Firewalls e firmware compatíveis

O Cliente de VPN Global é compatível com dispositivos SonicWall equipados com o SonicOS 6.1 e posterior exibidos em Tabela [Dispositivos SonicWall compatíveis equipados com o SonicOS 6.x..](#)

### Dispositivos SonicWall compatíveis equipados com o SonicOS 6.x.

- |                     |            |                          |
|---------------------|------------|--------------------------|
| • SuperMassive 9600 | • NSA 6600 | • TZ600                  |
| • SuperMassive 9400 | • NSA 5600 | • TZ500 e TZ500 Wireless |
| • SuperMassive 9200 | • NSA 4600 | • TZ400 e TZ400 Wireless |
|                     | • NSA 3600 | • TZ300 e TZ300 Wireless |
|                     | • NSA 2600 | • SOHO Wireless          |

O Cliente de VPN Global é compatível com dispositivos SonicWall equipados com o SonicOS 5.8.0.0 e posterior exibidos em Tabela [Dispositivos SonicWall compatíveis com o SonicOS 5.x..](#)

### Dispositivos SonicWall compatíveis com o SonicOS 5.x.

- |             |                    |          |                  |
|-------------|--------------------|----------|------------------|
| • NSA E8510 | • NSA 2400         | • TZ 215 | • TZ 215 Sem fio |
| • NSA E8500 | • NSA 2400MX       | • TZ 210 | • TZ 215 Sem fio |
| • NSA E7500 | • NSA 250M         | • TZ 205 | • TZ 215 Sem fio |
| • NSA E6500 | • NSA 250M Sem fio | • TZ 200 | • TZ 215 Sem fio |
| • NSA E5500 | • NSA 240          | • TZ 105 | • TZ 215 Sem fio |
| • NSA 5000  | • NSA 220          | • TZ 100 | • TZ 215 Sem fio |
| • NSA 4500  | • NSA 220 Sem fio  | • SOHO   |                  |
| • NSA 3500  |                    |          |                  |

## Sistemas clientes compatíveis

O Cliente de VPN Global é compatível com dispositivos de segurança SonicWall equipados com os seguintes sistemas operacionais clientes:

- O Cliente de VPN Global de SonicWall opera em versões de 32 e 64 bits do:
  - Windows 10
  - Windows 8,1
  - Windows 8
  - Windows 7

# Instalar o cliente de VPN global

- [Instalar o Cliente de VPN Global](#) na página 6
- [Atualizar o Cliente de VPN Global de uma versão anterior](#) na página 9

## Instalar o Cliente de VPN Global

O Cliente de VPN Global de SonicWall usa um assistente fácil de usar para orientar você durante o processo de instalação.

**NOTA:** Instalar o Cliente de VPN Global requer direitos de Administrador.

## Usar o assistente de configuração

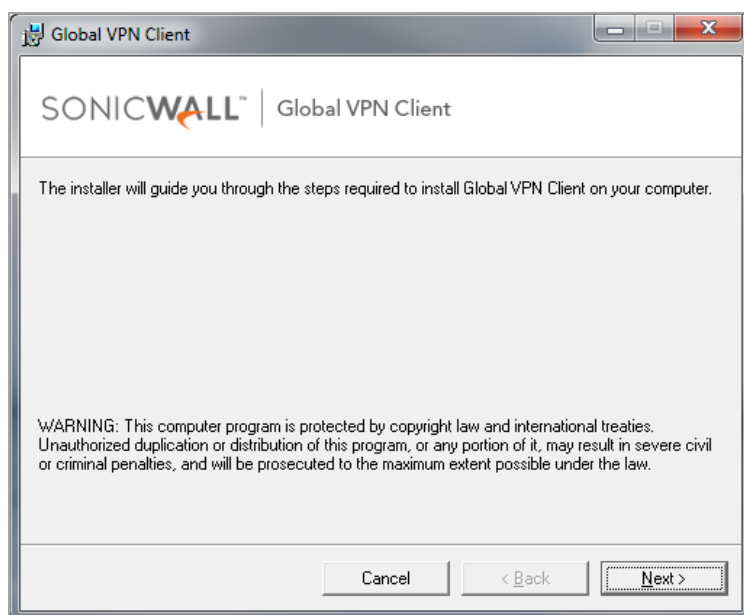
Esta seção explica como instalar o Cliente de VPN Global de SonicWall usando o **Assistente de instalação**.

**IMPORTANTE:** Remova quaisquer programas de cliente de VPN de terceiros instalados antes de instalar o Cliente de VPN Global de SonicWall mais recente.

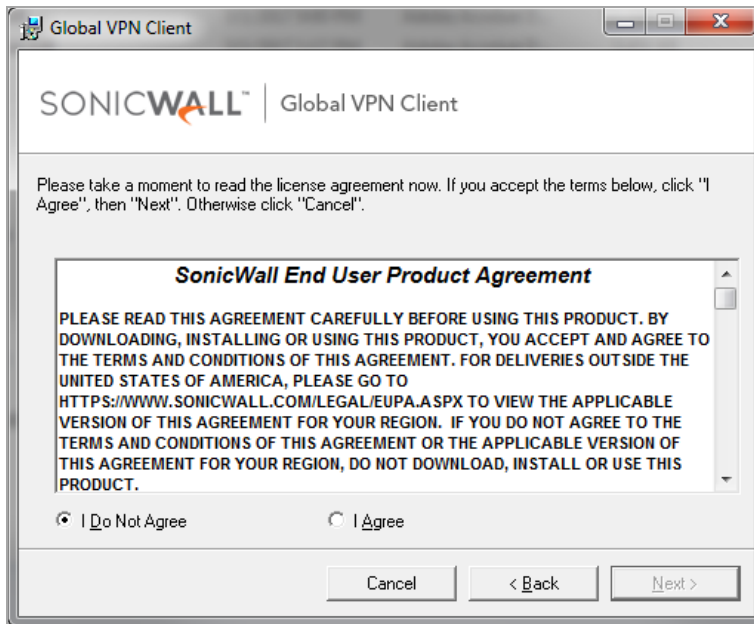
Se você tiver o Cliente de VPN Global de SonicWall instalado, você deve desinstalá-lo antes de instalar a versão 4.10.x.

**Para instalar o Cliente de VPN Global usando o Assistente de Instalação:**

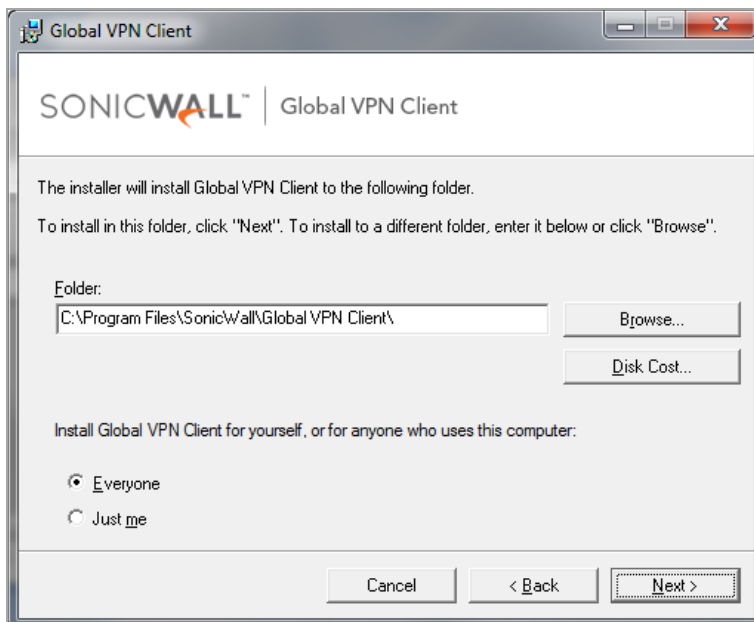
- 1 Baixe o instalador autoextraível **GVCSetupXX.exe** (onde **XX** será **32** para plataformas Windows de 32 bits ou **64** para plataformas Windows de 64 bits) em MySonicWall.
- 2 Clique duas vezes em **GVCSetupXX.exe**. O **Assistente de instalação** iniciará.



- 3 Clique em **Avançar** para continuar a instalação do Cliente de VPN. A página **Gerenciamento de licenças** é exibida.

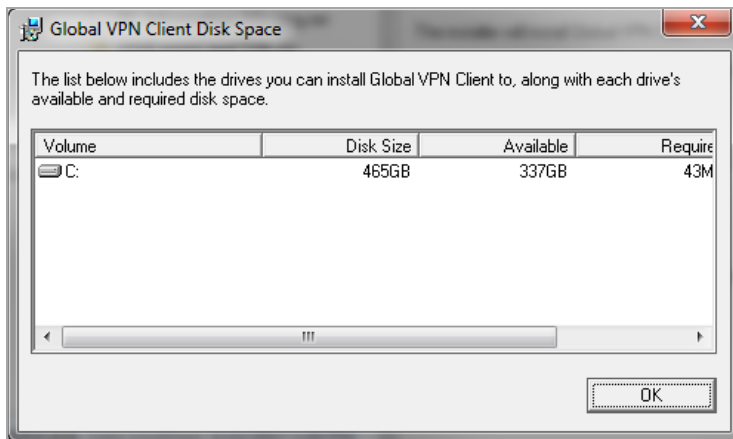


- 4 Selecione o botão de opção **Concordo**.
- 5 Clique em **Next (Avançar)**. A página **Seleção da pasta de instalação** é exibida.

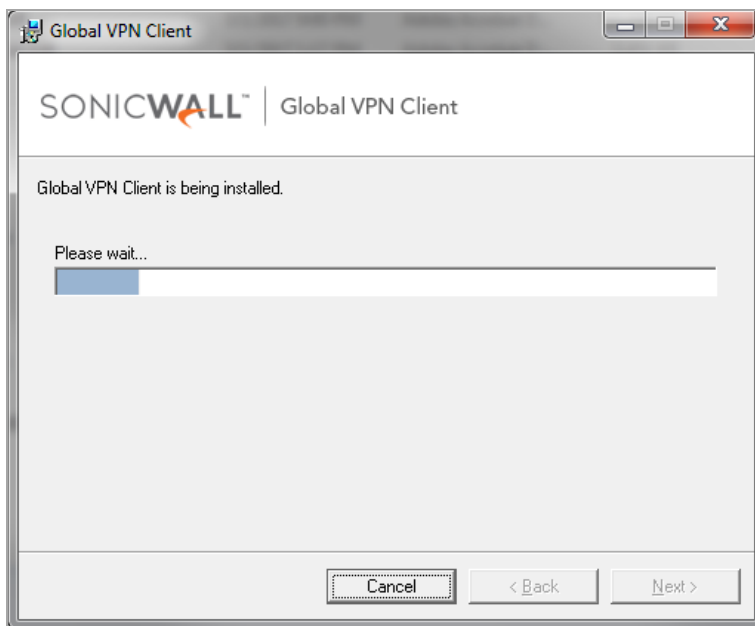


- 6 Opcionalmente, para especificar um local de instalação personalizado, clique em **Navegar**.
  - a Selecione o local.
  - b Clique em **OK**.

- 7 Opcionalmente, clique no botão **Custo de Disco** para ver os requisitos de espaço em disco.

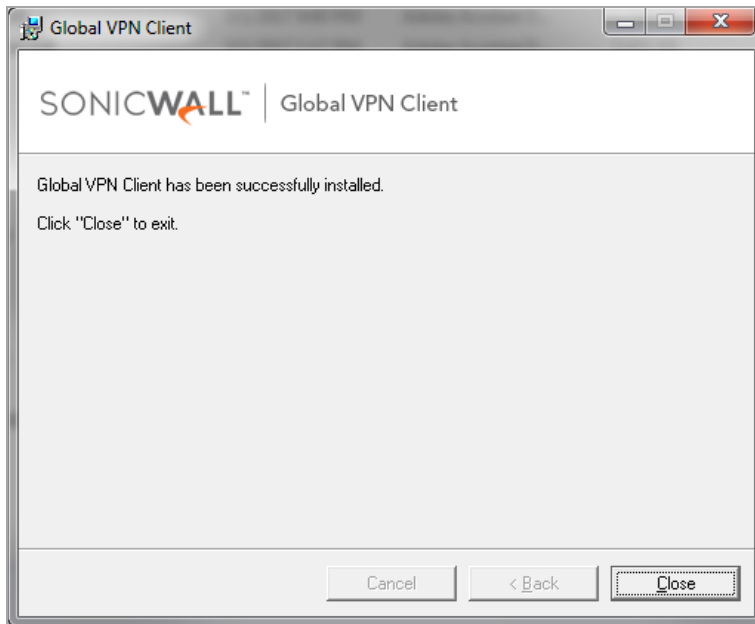


- 8 Em **Instalar Cliente de VPN Global de SonicWall para você ou para qualquer pessoa que usa este computador**, selecione **Todos** ou **Apenas eu**.
- 9 Clique em **Next (Avançar)**. A próxima página indica que o instalador está pronto para iniciar a instalação.
- 10 Clique em **Next (Avançar)**. A página **O Cliente de VPN Global está sendo instalado** é exibida, o que indica o status da instalação.





- 11 Aguarde enquanto os arquivos do Cliente de VPN Global de SonicWall são instalados em seu computador. Quando a instalação é concluída, a página **O Cliente de VPN Global está sendo instalado** é exibida.



- 12 Clique em **Fechar** para sair do assistente. Após uma instalação bem sucedida, o que ocorre em seguida depende de você ter ou não salvo as conexões:

- Se você salvou as configurações de conexão de uma versão anterior do Cliente de VPN Global de SonicWall ao desinstalá-lo, o Cliente de VPN Global inicia e a sua conexão padrão solicita as credenciais de logon.
- Se não existirem conexões anteriores, o Assistente para novas conexões inicia automaticamente. Isso ocorre apenas na primeira vez que o Cliente de VPN Global é iniciado. Você pode configurar o Cliente de VPN Global para iniciar automaticamente a cada vez que você efetuar logon em seu computador, na guia **Geral** da página **Ver > Opções**. Para obter mais informações, consulte o [Guia de administração do Cliente de VPN Global de SonicWall](#).

**NOTA:** Você pode configurar o Cliente de VPN Global para iniciar automaticamente a cada vez que você efetuar logon em seu computador, na guia **Geral** da página **Ver > Opções**.

## Atualizar o Cliente de VPN Global de uma versão anterior

Não são suportadas atualizações de versões anteriores. Se você tiver o Cliente de VPN Global de SonicWall, versão 4.9.22 ou anterior instalado, você deve desinstalar essa versão e reinicializar seu PC antes de instalar a versão 4.10.x. O instalador do 4.10.x não permite a atualização de versões anteriores.

## Usar conexões de VPN

- Adicionar uma conexão de VPN na página 10
- Efetuar conexões de VPN na página 12
- Desabilitar uma conexão de VPN na página 15

### Adicionar uma conexão de VPN

Adicionar uma nova conexão de VPN é fácil porque o Provisionamento de Política de Cliente da SonicWall fornece automaticamente todas as informações de configuração necessárias para realizar uma conexão segura com a rede local ou remota. A carga de configurar os parâmetros de conexão de VPN é removida.

Esta seção descreve como usar o **Assistente para novas conexões** para criar e salvar uma conexão de VPN. O assistente baixa automaticamente uma política de conexão de VPN para o Cliente de VPN Global a partir de um gateway de VPN da SonicWall local ou remoto através de um túnel de VPN IPsec seguro.

**NOTA:** Se um arquivo `default.rcf` for incluído com o software Cliente de VPN Global baixado, a política de VPN configurada por você será usada para criar automaticamente uma conexão quando o software cliente for instalado.

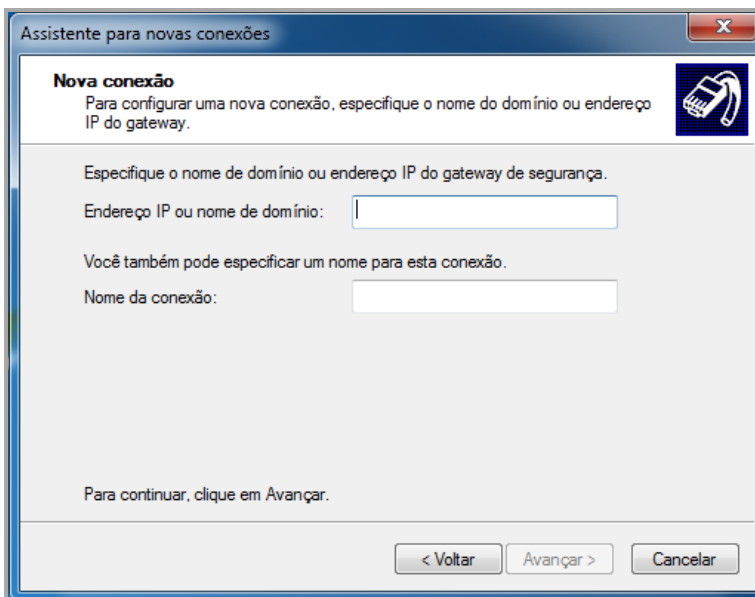
**Para adicionar uma conexão de VPN usando o Assistente para novas conexões:**

- 1 Escolha **Iniciar > Programas > Cliente de VPN Global**. A primeira vez que executar o Cliente de VPN Global de SonicWall, o **Assistente para novas conexões** inicia automaticamente.

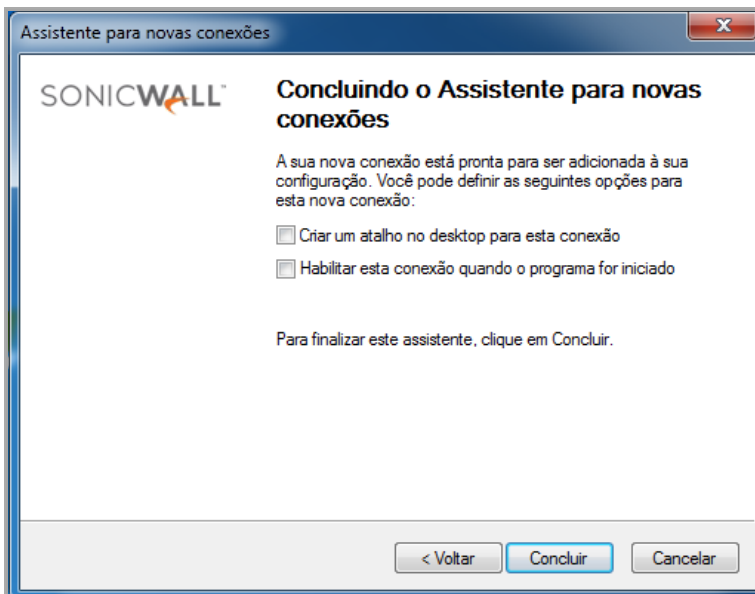


- 2 Se o **Assistente para novas conexões** não for exibido, para iniciá-lo, clique no botão **Nova conexão**.

- Clique em **Next (Avançar)**. A página **Nova conexão** é exibida.



- Digite o Endereço IP ou FQDN do gateway no campo **Endereço IP ou Nome de domínio**. As informações que você digitar no campo **Endereço IP ou Nome de domínio** aparecem no campo **Nome da conexão**.
- Opcionalmente, se você desejar um nome diferente para a sua conexão, digite o novo nome para a conexão de VPN no campo **Nome da conexão**.
- Clique em **Next (Avançar)**. A página **Concluindo o Assistente para novas conexões** é exibida.



- Opcionalmente, selecione um ou ambos:
  - Criar um atalho no desktop para esta conexão** se você deseja criar um ícone de atalho em sua área de trabalho para esta conexão de VPN.
  - Habilitar esta conexão quando o programa for iniciado** se você deseja estabelecer esta conexão de VPN automaticamente quando iniciar o Cliente de VPN Global de SonicWall.
- Clique em **Finish (Concluir)**. A nova conexão de VPN aparece na janela do **Cliente de VPN Global**.

# Efetuar conexões de VPN

Efetuar uma conexão de VPN do Cliente de VPN Global é fácil porque as informações de configuração são gerenciadas pelo gateway de VPN da SonicWall. O administrador do SonicOS (gateway de VPN) define os parâmetros para o que é permitido e não é permitido com a conexão de VPN. Por exemplo, por motivos de segurança, o administrador pode não permitir várias conexões de VPN ou a capacidade de acessar a Internet ou rede local, enquanto a conexão de VPN está habilitada.

O Cliente de VPN Global suporta dois modos de autenticação IPsec:

- IKE usando segredo previamente compartilhado
- IKE usando certificados de terceiros.

O segredo previamente compartilhado é a forma mais comum dos modos de autenticação de IPsec. Se a sua política de conexão de VPN usar certificados de terceiros, use o Gerenciador de certificados para configurar o Cliente de VPN Global para usar certificados digitais.

Uma Chave previamente compartilhada (também chamada de um Segredo compartilhado) é uma senha predefinida que os dois pontos de extremidade de um túnel de VPN usam para configurar uma associação de Segurança IKE (Troca de Chave de Internet). Esse campo pode ser qualquer combinação de caracteres alfanuméricos com um comprimento mínimo de 4 caracteres e um máximo de 128 caracteres. A sua Chave previamente compartilhada geralmente é configurada como parte do provisionamento do seu Cliente de VPN Global. Se não for, você é solicitado para inseri-la antes de fazer logon na rede remota.

## Tópicos:

- [Habilitar uma conexão de VPN](#) na página 12
- [Inserir uma chave previamente compartilhada](#) na página 14
- [Selecionar um certificado](#) na página 14
- [Aviso de conexão](#) na página 15

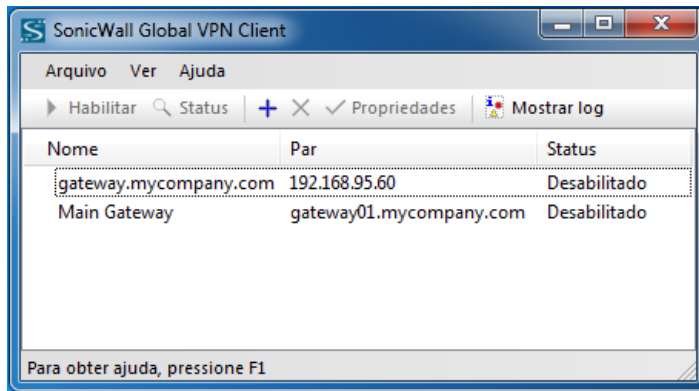
## Habilitar uma conexão de VPN

Esta seção descreve como estabelecer uma conexão de VPN criada no Cliente de VPN Global de SonicWall.

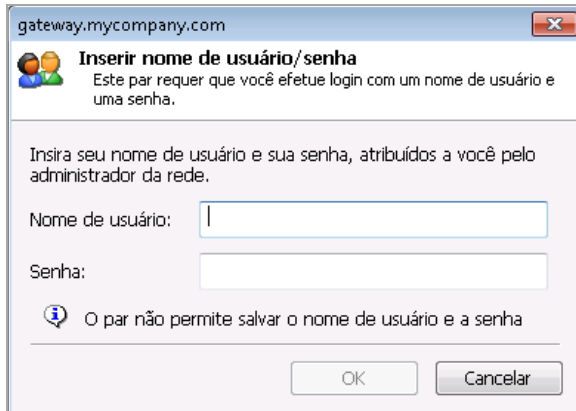
***Para estabelecer uma conexão de VPN usando uma política de conexão de VPN criada por você no Cliente de VPN Global:***

**ⓘ** **NOTA:** Se você tiver selecionado **Habilitar esta conexão quando o programa for iniciado** no Assistente para novas conexões, a conexão de VPN é habilitada automaticamente quando você iniciar o Cliente de VPN Global de SonicWall.

- 1 Inicie o Cliente de VPN Global de SonicWall a partir do botão Iniciar do Windows ou do respectivo atalho. A janela do Cliente de VPN Global é exibida.



- 2 Se a sua conexão de VPN não for estabelecida automaticamente quando você iniciar o Cliente de VPN Global, selecione um dos métodos a seguir para habilitar uma conexão de VPN:
  - Clique duas vezes na conexão de VPN.
  - Clique com o botão direito do mouse no ícone da conexão de VPN e selecione **Habilitar** no menu.
  - Selecione a conexão de VPN e pressione **Ctrl+B**.
  - Selecione a conexão de VPN e clique no botão **Habilitar** na barra de ferramentas.
  - Selecione a conexão de VPN e, em seguida, selecione **Arquivo > Habilitar**.
  - Se o ícone do **Cliente de VPN Global** for exibido na bandeja do sistema, clique com o botão direito do mouse no ícone e, em seguida, selecione **Habilitar > nome da conexão**. O Cliente de VPN Global habilita a conexão de VPN sem abrir a janela do **Cliente de VPN Global**.
- 3 Na caixa de diálogo **Inserir nome de usuário/senha**, digite o seu nome de usuário e a sua senha. Clique em **OK** para continuar a estabelecer a sua conexão de VPN.

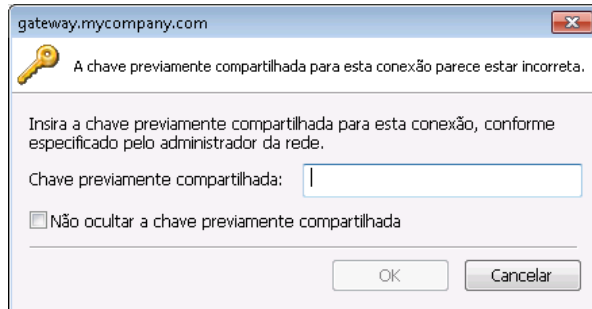


- 4 Dependendo dos atributos da política de GroupVPN no dispositivo de segurança da SonicWall, a caixa de diálogo **Inserir chave previamente compartilhada** ou **Selecionar certificado** pode ser exibida. Consulte [Inserir uma chave previamente compartilhada](#) na página 14 ou [Selecionar um certificado](#) na página 14 para obter mais informações.
- 5 Clique em **OK**.

**DICA:** Se a política de conexão de VPN permitir apenas tráfego para o gateway, a mensagem **Aviso de conexão** será exibida, avisando que somente o tráfego destinado para a rede remota na outra extremidade do túnel de VPN é permitido. Consulte [Aviso de conexão](#) na página 15 para obter mais informações.

# Inserir uma chave previamente compartilhada

Dependendo dos atributos para a conexão de VPN, se não for usada qualquer Chave previamente compartilhada padrão, você deve ter uma Chave previamente compartilhada fornecida pelo administrador do gateway para realizar a sua conexão de VPN. Se a Chave previamente compartilhada padrão não estiver incluída como parte do download da política de conexão ou do arquivo, a caixa de diálogo Chave previamente compartilhada é exibida, solicitando a Chave previamente compartilhada antes de estabelecer a conexão de VPN.



## Para inserir uma chave previamente compartilhada:

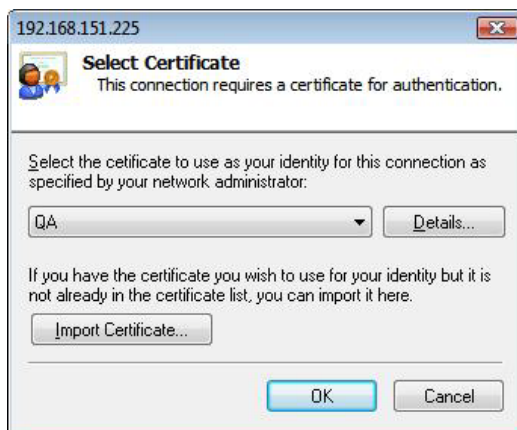
- 1 Digite a sua Chave previamente compartilhada no campo **Chave previamente compartilhada**. A Chave previamente compartilhada é mascarada para fins de segurança.
  - 2 Opcionalmente, para certificar-se de que esteja inserindo a Chave previamente compartilhada correta, selecione **Não ocultar a chave previamente compartilhada**. A Chave previamente compartilhada que você inserir aparece sem máscara no campo Chave previamente compartilhada.
- ① **NOTA:** Se você selecionar esta opção, certifique-se de que ela seja desmarcada após verificar a Chave previamente compartilhada.
- 3 Clique em **OK**.

# Selecionar um certificado

Se o Gateway de VPN da SonicWall requer um Certificado digital para estabelecer a sua identidade para a conexão de VPN, a caixa de diálogo **Selecionar certificado** será exibida. Esta caixa de diálogo lista todos os certificados disponíveis instalados em seu Cliente de VPN Global.

## Para selecionar um certificado:

- 1 Selecione o certificado no menu suspenso.

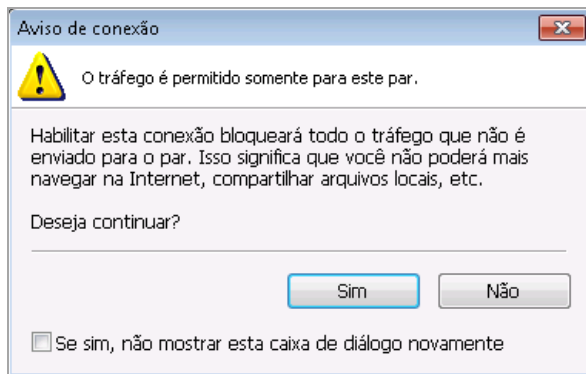


- 2 Se você tiver um certificado que não foi importado para o Cliente de VPN Global usando o **Gerenciador de certificados**, clique em **Importar certificado** e importe o certificado necessário.
- 3 Clique em **OK**.

**i** **NOTA:** Consulte o [Guia do administrador do Cliente de VPN Global de SonicWall](#) para obter mais informações sobre como usar o Gerenciador de certificados.

## Aviso de conexão

Se a política de conexão de VPN permitir apenas tráfego para o gateway, a mensagem Aviso de conexão será exibida, avisando que somente o tráfego destinado para a rede remota na outra extremidade do túnel de VPN é permitido. Qualquer tráfego de rede destinado a interfaces de rede local e a Internet é bloqueado.



Você pode desabilitar a exibição da mensagem Aviso de conexão a cada vez que você habilitar a conexão de VPN selecionando **Se Sim, não mostrar esta caixa de diálogo novamente**.

Clique em **Sim** para continuar a estabelecer a sua conexão de VPN.

## Desabilitar uma conexão de VPN

Desabilitar uma conexão de VPN termina o túnel de VPN. Você pode desabilitar uma conexão de VPN usando os métodos a seguir:

- Clique com o botão direito do mouse na conexão de VPN na janela do **Cliente de VPN Global** e selecione **Desabilitar**.
- Clique com o botão direito do mouse no ícone de **Cliente de VPN Global** na bandeja do sistema e selecione **Desabilitar > conexão**.
- Selecione a conexão e pressione **Ctrl+B**.
- Selecione a conexão e clique no botão **Desabilitar** na barra de ferramentas na janela do **Cliente de VPN Global**.

## Suporte da SonicWall

O suporte técnico está disponível para clientes que tiverem comprado produtos da SonicWall com um contrato de manutenção válido e para clientes com versões de avaliação.

O Portal de suporte fornece ferramentas de autoajuda que você pode usar para solucionar problemas com rapidez e de forma independente, 24 horas por dia, 365 dias por ano. Acesse o Portal de suporte em <https://support.sonicwall.com>.

O Portal de suporte permite:

- Visualizar artigos da base de conhecimentos e documentação técnica
- Fazer download de software
- Visualizar tutoriais em vídeo
- Colaborar com pares e especialistas em fóruns de usuários
- Obter assistência de licenciamento
- Acesso ao MySonicWall
- Saiba mais sobre os serviços profissionais da SonicWall
- Registre-se para treinamento e certificação

Para contatar o Suporte da SonicWall, consulte <https://support.sonicwall.com/contact-support>.

Para visualizar o Contrato de produtos do usuário final (EUPA) da SonicWall, consulte <https://www.sonicwall.com/pt-br/legal/eupa.aspx>. Selecione o idioma com base em sua localização geográfica para ver o EUPA que se aplica à sua região.